

UM GRANDE
PROJETO EM
NOSSAS MÃOS



um projeto de ed
a por estudadada,
tão erguida. A
nduscon- (e, apr
ultados e está pr
essa repetida em

educação na canteira

adaptada, reest

obra, construída

EDUCAÇÃO

representar excelên

conta para ter a

em toda a Brasil.

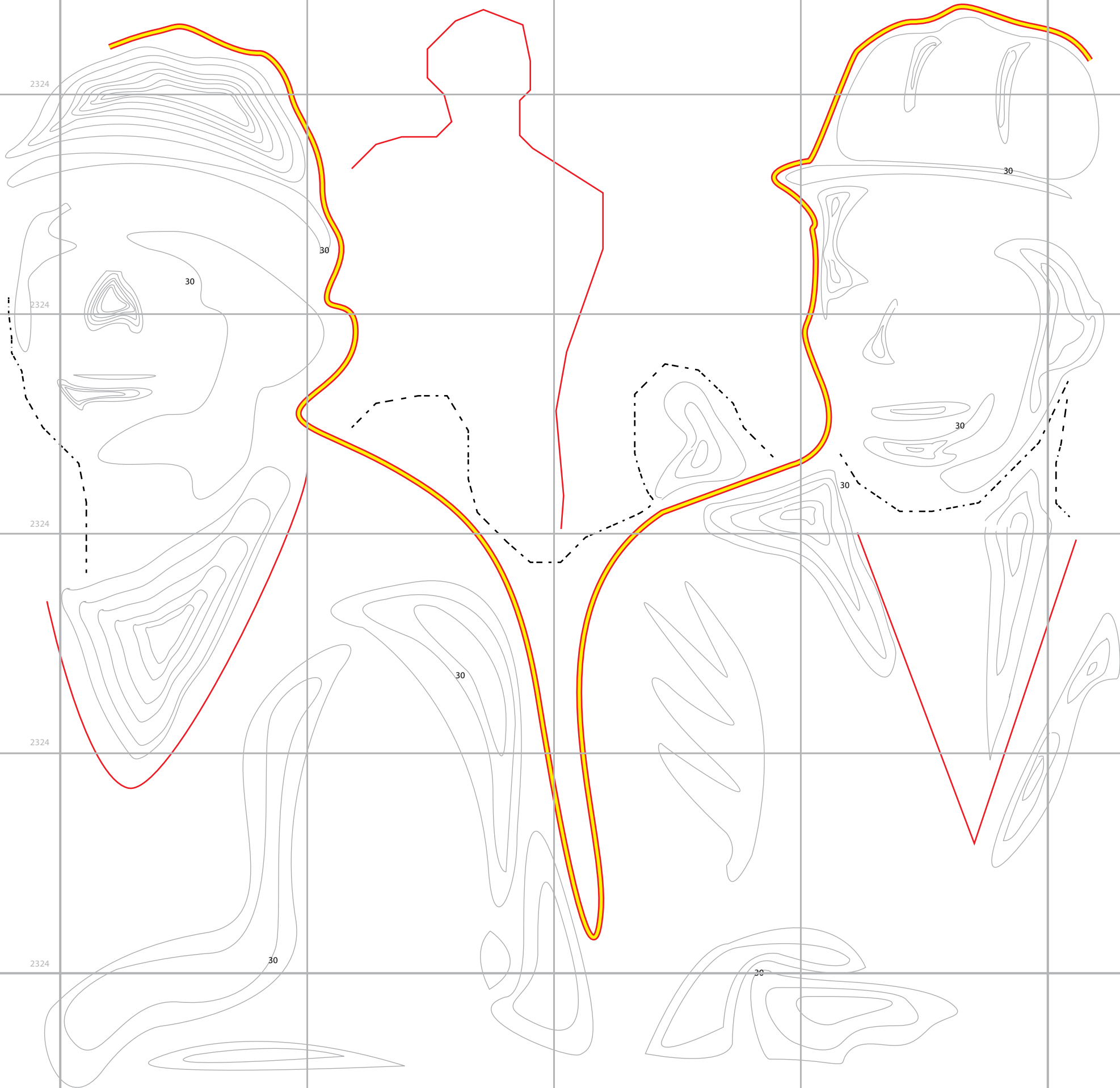
Sumária

O projeto	<i>06</i>
Biblioteca Itinerante	<i>14</i>
Oficina de leitura	<i>30</i>
Oficina de matemática	<i>44</i>
Comunicação	<i>56</i>
Anexo	<i>69</i>

Um projeto de educação no canteiro de obra foi estudado, adaptado, reestudado e então erguido. A obra, construída pelo Sinduscon-CE, apresentou excelentes resultados e está pronta para ter o seu sucesso repetido em todo o Brasil.

Eis o projeto original.

“A LEITURA
ENGRANDECE A
ALMA”
VOLTAIRE





O projeto

EDUCAÇÃO
O PROJETO QUE
VAMOS ERGUER
EM 2009

Em 2008, o Sinduscon-CE construiu em parceria com o Sesi uma grande obra: o Projeto Educação na Construção, que adaptou, especialmente para o setor da construção civil, oficinas de educação continuada e as levou aos canteiros de obra. São três oficinas: Biblioteca itinerante, Oficina de leitura e Oficina de Matemática.



A Biblioteca Itinerante leva ao canteiro um container, de design moderno e funcional, repleto de livros, revistas, jornais e gibis. Promove ainda atividades de estímulo à leitura e à interpretação. Ao final, é produzido um jornal pelos alunos. A carga horária é de 5 horas.



A Oficina de Leitura é focada na arte-educação. Objetiva incentivar a leitura por meio de estratégias interativas e criativas, que utilizam os recursos das artes cênicas e das artes plásticas. A carga horária é de 5 horas.



A Oficina de Matemática consiste em ensinar esta área do conhecimento em situações do cotidiano do trabalhador da construção civil. Explora as operações fundamentais (adição, subtração, multiplicação e divisão) contextualizadas na realidade dos operários por meio de jogos. A carga horária é de 5 horas.

*Biblioteca
itinerante*

“UM PAÍS SE FAZ
COM HOMENS E
LIVROS”

MONTEIRO LOBATO





SUMÁRIO DO LIVRO

1. Introdução

2. O que é a literatura?

3. A literatura e a sociedade

4. A literatura e a cultura

5. A literatura e a história

6. A literatura e a política

7. A literatura e a economia

8. A literatura e a religião

9. A literatura e a filosofia

10. A literatura e a arte

11. A literatura e a ciência

12. A literatura e a tecnologia

13. A literatura e a comunicação

14. A literatura e a educação

15. A literatura e a saúde

16. A literatura e o meio ambiente

17. A literatura e o futuro

18. Conclusão

...a literatura é uma forma de expressão que reflete a realidade social e cultural de uma época. Ela é um instrumento de conhecimento e de transformação social. A literatura é uma linguagem que permite ao leitor compreender o mundo e a si mesmo. Ela é uma forma de arte que busca a beleza e a harmonia. A literatura é uma forma de vida que nos conecta com o passado e o futuro. Ela é uma forma de amor que nos ensina a viver e a morrer. A literatura é uma forma de sabedoria que nos ajuda a entender a vida e a encontrar o sentido. Ela é uma forma de esperança que nos dá a força para enfrentar as dificuldades. A literatura é uma forma de liberdade que nos permite sonhar e imaginar. Ela é uma forma de coragem que nos ajuda a superar os obstáculos. A literatura é uma forma de bondade que nos ensina a amar e a respeitar. Ela é uma forma de justiça que nos ajuda a lutar contra a opressão. A literatura é uma forma de verdade que nos ajuda a discernir o bem do mal. Ela é uma forma de beleza que nos ajuda a apreciar a vida. A literatura é uma forma de vida que nos ajuda a encontrar o sentido e a felicidade. Ela é uma forma de amor que nos ensina a viver e a morrer. A literatura é uma forma de sabedoria que nos ajuda a entender a vida e a encontrar o sentido. Ela é uma forma de esperança que nos dá a força para enfrentar as dificuldades. A literatura é uma forma de liberdade que nos permite sonhar e imaginar. Ela é uma forma de coragem que nos ajuda a superar os obstáculos. A literatura é uma forma de bondade que nos ensina a amar e a respeitar. Ela é uma forma de justiça que nos ajuda a lutar contra a opressão. A literatura é uma forma de verdade que nos ajuda a discernir o bem do mal. Ela é uma forma de beleza que nos ajuda a apreciar a vida. A literatura é uma forma de vida que nos ajuda a encontrar o sentido e a felicidade.

Metadologia

METODOLOGIA



A Oficina é implantada no canteiro de obra, cujo material contido no contêiner é disposto em local de acesso aos trabalhadores, permanecendo por uma semana.



Como forma de sensibilizar os trabalhadores à leitura, os agentes de leitura, utilizando música e o teatro de bonecos, farão a representação da história de um livro, propiciando aos participantes momentos interativos com o texto.

Implantada a Oficina, o acervo permanece no canteiro de obra no decorrer da semana, período no qual os trabalhadores poderão fazer visitas e retirar livros para leituras no ambiente.

Ao final, é produzido um jornal pelos alunos.



Atitudes Esperadas

Interesse

Envolvimento

Iniciativa

Criatividade

Concentração

Impactos

Interesse dos trabalhadores pela leitura

Reconhecimento de empresa socialmente responsável

Conteúdo

Leitura

Carga Horária

1h/dia

5h/semana

Atribuições e recursos

ATRIBUIÇÕES E
RECURSOS

Recursos Humanos e
Materiais

Uma equipe de professores

01 supervisor

Contêineres de livros



Atribuições do SESI

Contratar os professores

Implantar o serviço

Designar um profissional (pedagogo) para a supervisão pedagógica da Oficina nos aspectos: planejamento, acompanhamento, monitoramento e avaliação

Disponibilizar os recursos

Atribuições do Sinduscon

Buscar patrocinadores

Contratar e coordenar o SESI para a execução do serviço

Articular o apoio do construtor e agendar as visitas

Divulgar o projeto

Atribuições do Construtor

Mobilizar os trabalhadores

Disponibilizar o espaço físico adequado para a realização do serviço

Liberar os trabalhadores para participarem do serviço

Formação dos
FORMAÇÃO DOS
PROFESSORES
professores

Todos os professores envolvidos passaram por um intenso treinamento adaptado para o setor da construção civil, desde a metodologia a ser implantada, reconhecimento do público e material a ser utilizado.

Avaliação

AVALIAÇÃO PELOS PROFESSORES

“O domínio da leitura surge do seu uso em múltiplas circunstâncias, nas quais o leitor pode perceber a função social que ela exerce e assim desenvolver diferentes capacidades.”

“A oralidade, a leitura e a escrita foram trabalhadas de forma integrada, potencializando os diferentes aspectos que cada uma dessas linguagens solicita aos participantes.”

“O Projeto com o Livro na Mão, possibilitou ao trabalhador o contato com práticas culturais mediadas pela leitura e escrita. Comunicar essas práticas nos permitiu colocar esses trabalhadores na condição de leitor, que relacionaram a linguagem com os textos, os gêneros e os portadores sobre os quais eles se apresentam: livros, revistas, cartas, jornais etc.

Ter acesso a uma boa literatura é dispor de uma informação cultural que alimenta a imaginação e desperta o prazer pela leitura, esse projeto possibilitou ao trabalhador aguçar o gosto pela mesma, encontrar nos livros a certeza de que existe alguém que se expõe, como autor e que deseja ser descoberto na imaginação de um bom leitor.

(Relatório dos Professores).

Oficina de leitura

2

“A LEITURA DE UM
BOM LIVRO É UM
DIÁLOGO INCESSANTE:
O LIVRO FALA A ALMA
RESPONDDE”

ANDRÉ MOURAIS

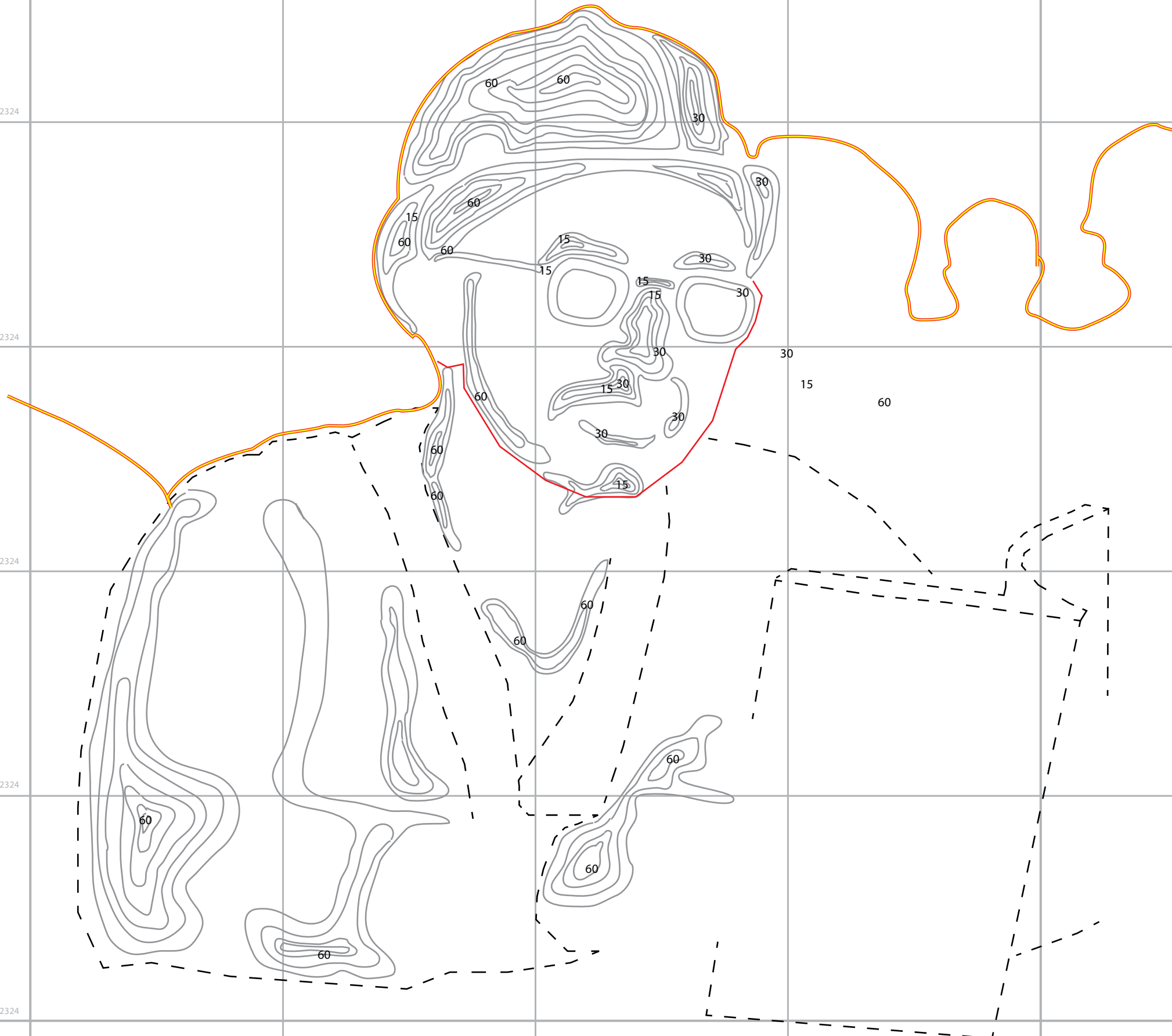
2324

2324

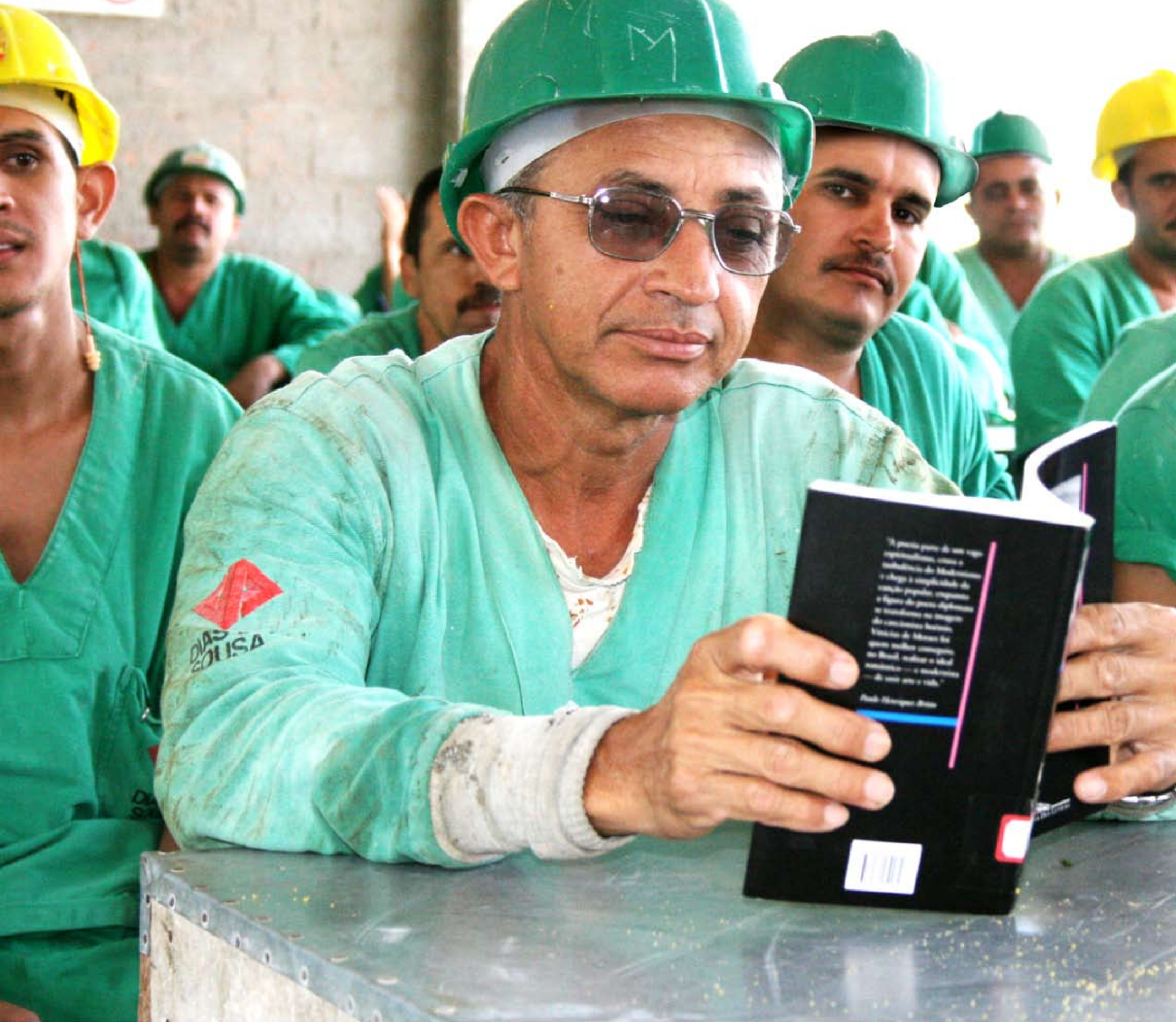
2324

2324

2324



NAO
UME




DIAS
SOLISA

"A grande parte de um país
representativa, como a
colônia de Marília
e chegou à complexidade de
cada pessoa, enquanto
e figura de uma dignidade
e sustentada no regime
de concessão de bens.
Visão de Marília foi
que se tornou um ponto
no Brasil, sobre a qual
resistência... e movimento
— de um ano a outro."
Paulo Sérgio Buarque



Metodologia

METODOLOGIA

A Oficina é desenvolvida no próprio canteiro de obra, mediada por um professor em três fases: Contextualizar, Construir, Socializar.



Na fase Contextualizar, mediador e mediados fazem a conexão dos conhecimentos prévios com os novos, que surgirão a partir do tema, relacionando-os ao contexto.

Na fase Construir, há a leitura propriamente dita por meio da vivência das estratégias planejadas.

Na fase Socializar, os participantes fazem uma avaliação entre eles, considerando as atividades desenvolvidas.

A depender das estratégias planejadas, essas fases são vivenciadas num grupo único ou em subgrupos.

Atitudes
ATITUDES
ESPERADAS
Esperadas

Atitudes Esperadas

Cooperação

Liderança

Envolvimento

Iniciativa

Impactos

Interesse dos trabalhadores pela leitura

Elevação da auto-estima

Melhoria na comunicação interpessoal e nos relacionamentos profissionais

Reconhecimento de empresa socialmente responsável

Conteúdo

Leitura dos gêneros textuais: Contos, fábulas, poesias

Carga Horária

1h/a por dia

5h/a por semana

Atribuições e recursos

ATRIBUIÇÕES E
RECURSOS

Recursos Humanos e
Materiais

Uma equipe de professores

Um supervisor

Contêineres de livros

Atribuições do SESI

Contratar os professores

Implantar o serviço no canteiro de obra

Designar um profissional (pedagogo) para a supervisão nos aspectos: planejamento, acompanhamento, monitoramento e avaliação

Disponibilizar os recursos

Expedir certificado

Atribuições do Sinduscon

Buscar patrocinadores

Contratar e coordenar o SESI para a execução do serviço

Articular o apoio do construtor e agendar as visitas

Divulgar o projeto

Atribuições do Construtor

Mobilizar os trabalhadores

Disponibilizar o espaço físico adequado para a realização do serviço

Liberar os trabalhadores para participarem do serviço

AVALIAÇÃO PELOS
PROFESSORES

*Avaliação pe-
los professores*

O objetivo que pretendíamos atingir foi amplamente alcançado, se observarmos dois pontos importantes: a frequência dos alunos e as atividades desenvolvidas nos cinco dias de contato com o grupo.

A participação nas atividades propostas diariamente foi crucial para a realização da Oficina de Leitura, cujo objetivo maior foi incentivar a leitura e a interpretação de textos de gêneros variados, através de estratégias voltadas para a comunicação com o outro e consigo mesmo.

E como eles mesmos afirmaram, **“Chegamos aqui de um jeito e saímos diferentes.**

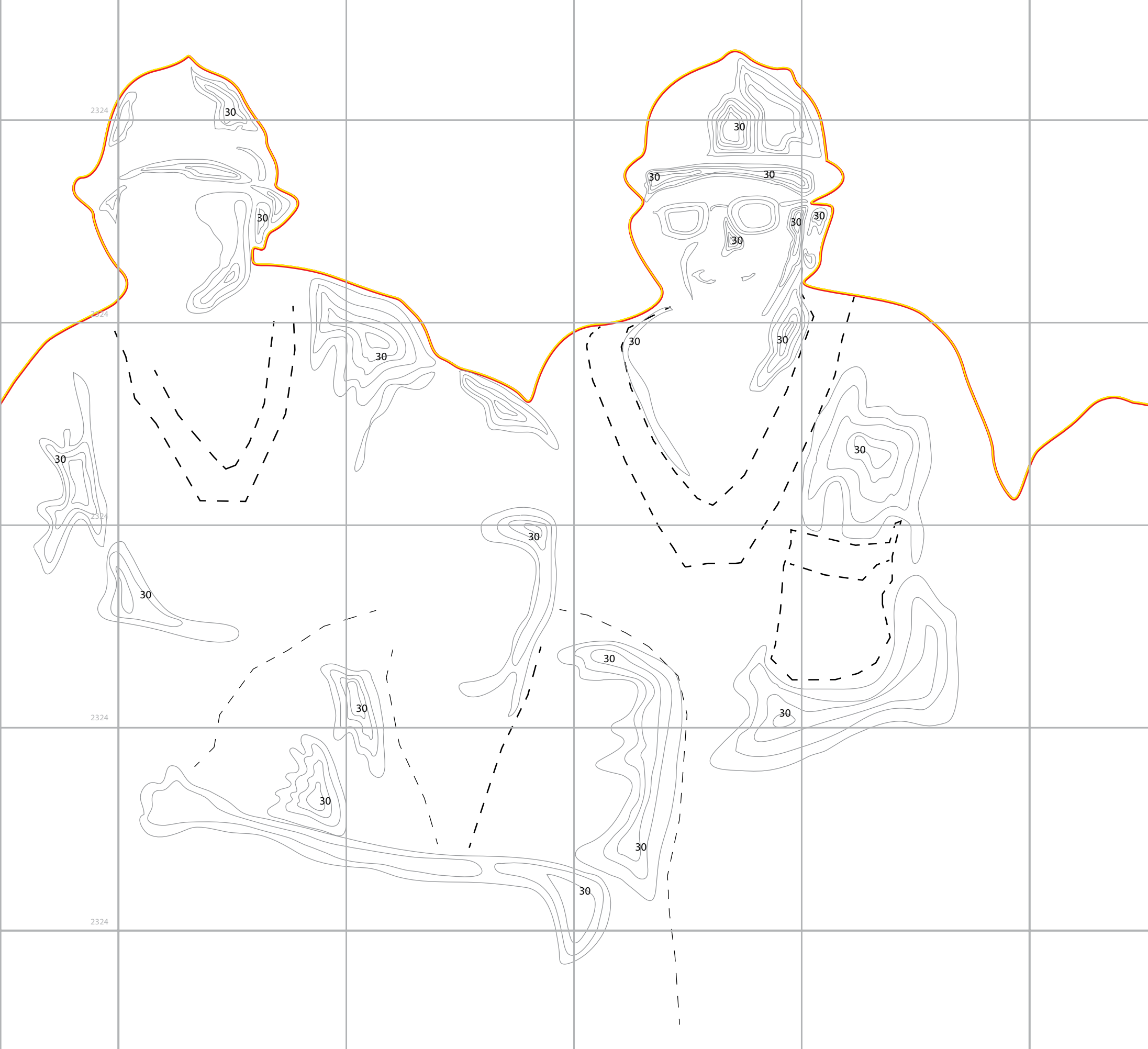
(Relatório dos Professores).

Oficina de
Matemática

3

“QUEM NÃO LÊ NÃO
PENSA E QUEM NÃO
PENSA SERÁ SEMPRE
UM SERVO”.

PAULO FRANCIS



2324

30

30

30

30

30

30

30

30

2324

30

30

30

30

30

2324

30

30

2324

30

30

30

2324

30

30

30



Metodologia

METODOLOGIA

Os alunos participam de atividades interativas, por meio de jogos, vivenciando em grupo as quatro fases: Contextualizar, Construir-Analisar, Socializar.

Na fase Contextualizar, o professor faz um levantamento dos conhecimentos prévios dos alunos, apresenta o conteúdo da atividade, inserindo-o na realidade da construção civil.

Na fase Construir, o professor divide a turma em subgrupos e propõe o desafio. Esse é o momento da interação dos alunos com os jogos, através dos quais eles buscarão soluções para a atividade.

Na fase Analisar, o grupo verifica o produto da construção, observando-o detalhadamente e fazendo os ajustes, caso seja necessário.

Na fase Socializar, o grupo apresenta aos demais o resultado do trabalho, fazendo um relato do percurso feito e se auto-avaliando.

Atitudes
ATITUDES
ESPERADAS
Esperadas



Atitudes Esperadas

Cooperação

Liderança

Envolvimento

Iniciativa

Impactos

Interesse dos trabalhadores pela leitura

Elevação da auto-estima

Melhoria na comunicação interpessoal e nos relacionamentos profissionais

Reconhecimento de empresa socialmente responsável

Conteúdo

Operações Fundamentais: Adição, Subtração, Multiplicação e Divisão

Carga Horária

1h/a por dia

5h/a por semana

Atribuições e recursos

ATRIBUIÇÕES E
RECURSOS

Recursos Humanos e
Materiais

01 professor

01 supervisor

Jogos: Material Dourado,
Sólidos Geométricos, Ábaco,
Barras de Cuisenaire

Materiais de consumo

Atribuições do SESI

Contratar os professores

Implantar o serviço no canteiro de obra

Designar um profissional (pedagogo) para a supervisão nos aspectos: planejamento, acompanhamento, monitoramento e avaliação

Disponibilizar os recursos

Expedir certificado

Atribuições do Sinduscon

Buscar patrocinadores

Contratar e coordenar o SESI para a execução do serviço

Articular o apoio do construtor e agendar as visitas

Divulgar o projeto

Atribuições do Construtor

Mobilizar os trabalhadores

Disponibilizar o espaço físico adequado para a realização do serviço

Liberar os trabalhadores para participarem do serviço

Comunicação

A comunicação é peça fundamental neste projeto, seja para angariar recursos junto a possíveis patrocinadores, para solicitar o apoio das construtoras ou mesmo para prestar contas com a imprensa e com a sociedade. A seguir, seguem sugestões de peças de comunicação para o projeto.

“LER É TRANSFORMAR.
SÓ LEMOS VERDADEI-
RAMENTE UM TEXTO
QUANDO REESCREVE-
MOS, QUANDO RECONS-
TRUÍMOS AS IDÉIAS DO
AUTOR COM NOSSAS
PRÓPRIAS REFLEXÕES”.

PAULO FREIRE

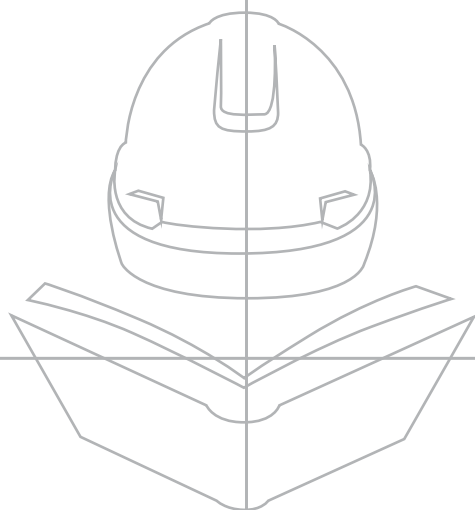
2324

2324

2324

2324

2324



*Educação
na Construção*



Educação
na Construção

*Selo empresa
participante*

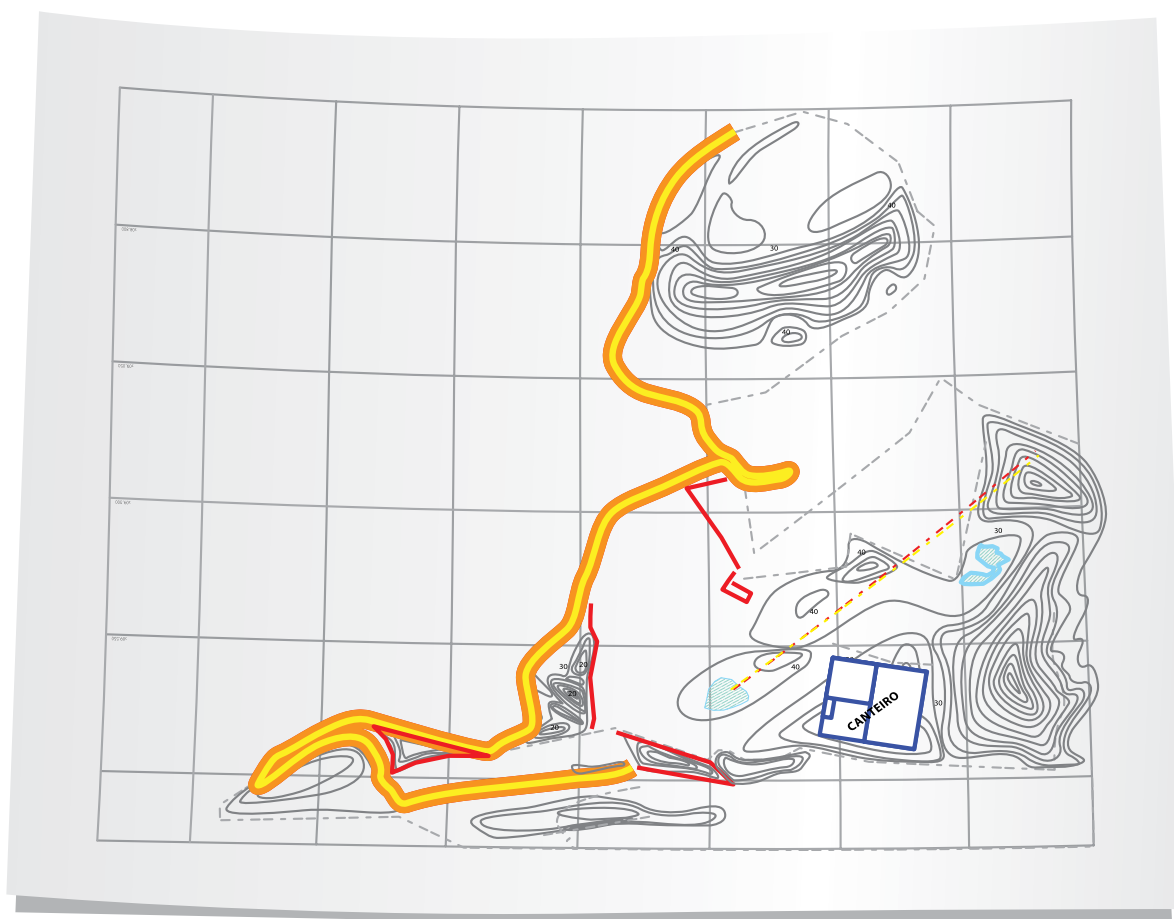
SELO EMPRESA
PARTICIPANTE

Educação na Construção
Empresa participante



Anúncio de
ANÚNCIO DE
JORNAL
de jornal

Um grande projeto em nossas mãos: educação



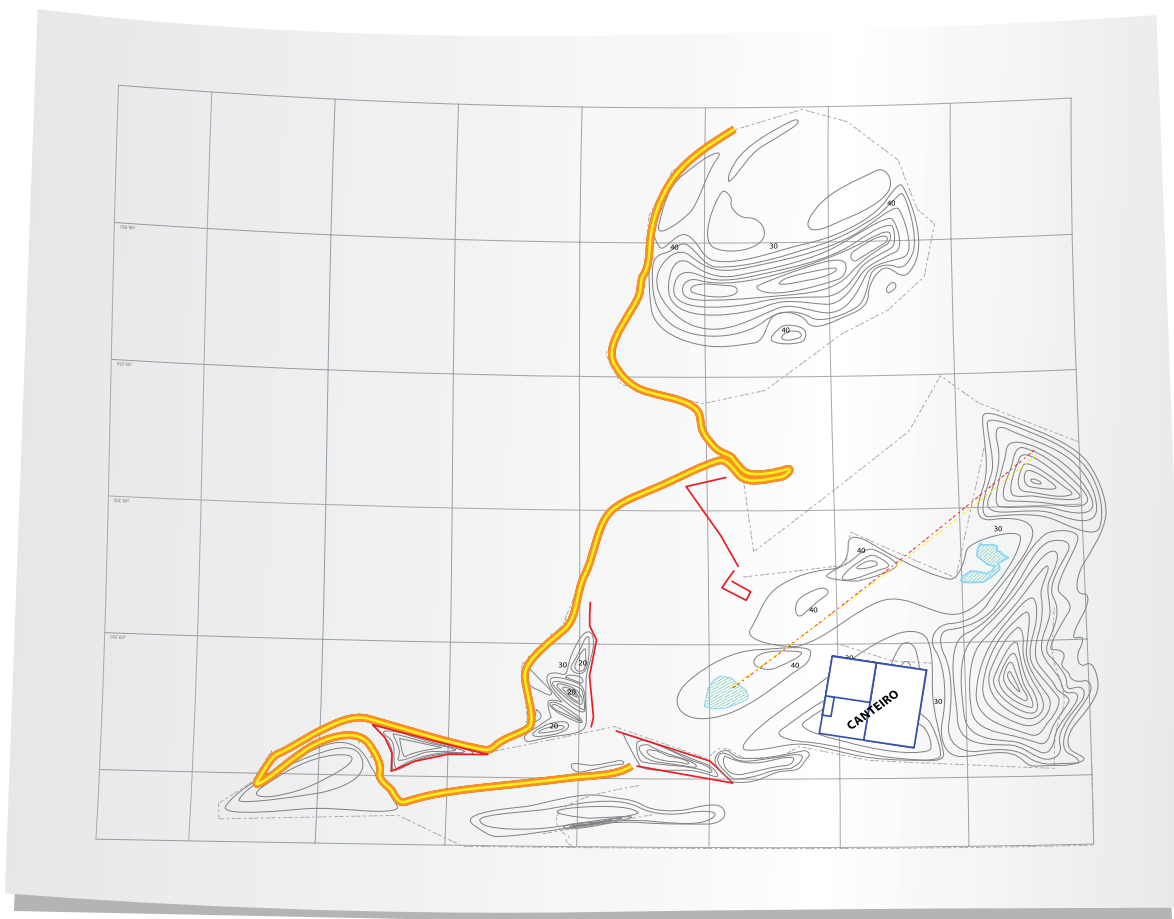
O Projeto Educação na Construção oferece diversos cursos no canteiro de obra.
Construtor, escolha o que mais se adequa às suas necessidades e construa conosco esta grande obra.



PLACA DE OBRA

*Placa
de obra*

Aqui existe um grande projeto em execução: educação



Esta empresa participa do Projeto Educação na Construção



Concepção editorial
VSM Comunicação

Coordenação editorial
Mônica Vieira

Texto
Juliana Bonfim

Concepção visual
e peças publicitárias
Gadioli Comunicação
www.gadioli.com

Direção de arte
Cassiano Gadioli Cipolla

Design de fechamento
Raphael Lira

Fotografia
Lee Rodrigues

Impressão
Graphix

Acabamento
Expressão Gráfica

